

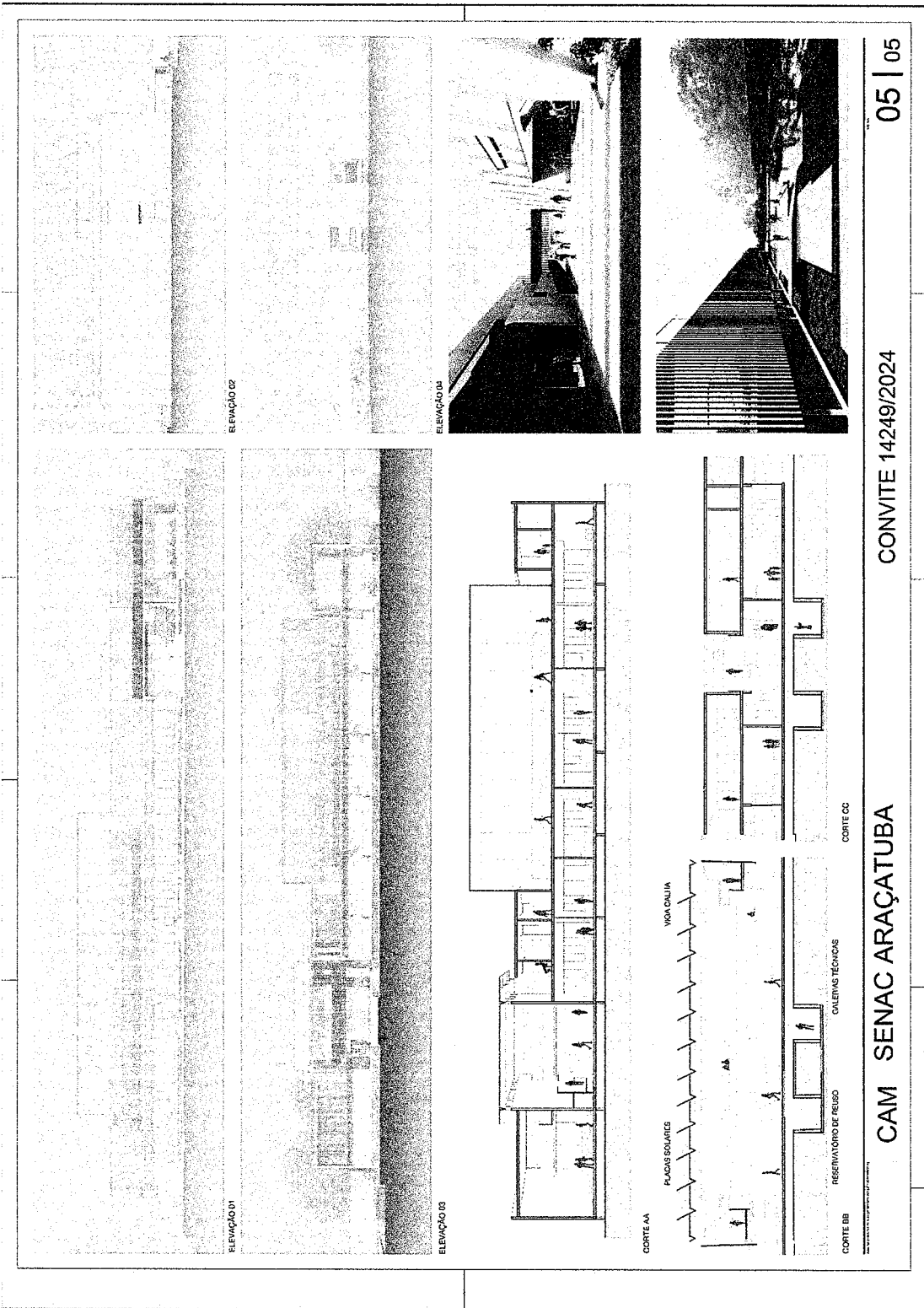
XI. ANEXO – MODELO DE MEMORIAL CONCEITUAL

<p>As obras de reforma e ampliação do edifício deverão ser executadas em conformidade com o Projeto Executivo e o Projeto de Instalações Elétricas, de acordo com as normas técnicas vigentes e as especificações técnicas do Projeto Executivo. O Projeto Executivo deverá ser elaborado pelo profissional responsável pelo projeto, de acordo com as normas técnicas vigentes e as especificações técnicas do Projeto Executivo.</p> <p>MEMORIAL CONCEITUAL</p> <p>O presente Memorial Conceitual tem por objetivo descrever de forma sucinta e clara as principais características e requisitos da obra, bem como as condições de execução e os critérios de avaliação da proposta. Este documento serve como base para a elaboração do Projeto Executivo e para a execução das obras.</p> <p>O Memorial Conceitual é composto por:</p> <ul style="list-style-type: none"> 1. Descrição Geral da Obra; 2. Objetivos da Obra; 3. Escopo da Obra; 4. Requisitos Técnicos; 5. Critérios de Avaliação; 6. Condições de Execução; 7. Cronograma; 8. Orçamento; 9. Riscos; 10. Conclusão. <p>O Memorial Conceitual é um documento essencial para a compreensão das necessidades e expectativas do cliente, bem como para a elaboração de uma proposta técnica e financeira adequada. Este documento deve ser elaborado de forma clara, objetiva e detalhada, permitindo a compreensão das necessidades e expectativas do cliente, bem como a elaboração de uma proposta técnica e financeira adequada.</p>		<p>CAM SENAC ARAÇATUBA</p> <p>CONVITE 14249/2024</p> <p>01 05</p>
--	--	---

X

[Handwritten signature]

M



05 | 05

CONVITE 14249/2024

CAM SENAC ARAÇATUBA



SENAC Araçatuba | PROPOSTA ARQUITETÔNICA
 MEMORIAL CONCEITUAL

CONVITE Nº 14249/2014

FOLHA:
5 | 9

Diretrizes para implantação

O entendimento da pré-existência e os conceitos ali presentes, acabaram por nortear o partido adotado para a nova sede. Neste sentido, diretrizes como a escolha do lugar a ser implantado, o gabarito da edificação e o eixo de acesso fundamentaram a estratégia de projeto.


A área onde o campo de futebol está localizado nos pareceu muito apropriada para a implantação da nova edificação, considerando ser justamente uma superfície de área onde se poderá construir tal escala de programa, com orientação solar favorável as áreas de trabalho e estudo, sem a necessidade de eliminar árvores existentes.

Outro ponto fundamental é a preservação da praça que, implantando o edifício no campo, este espaço passará a cumprir função central e, portanto, articulador e ativador para convivência, como uma extensão do uso interno e programas ao ar livre, compartilhado por ambas as unidades. Preservando inclusive a área destinada a infraestrutura de entrada de energia e o acesso de serviço para manutenção, saídas e entregas que também deverão alimentar os laboratórios e demais áreas das unidades que necessitem desta função.

Volumetria e entorno

Ainda levando em consideração a pré-existência, neste caso também o bairro onde o SENAC está inserido, que possui característica residencial de gabarito baixo. Optamos por um edifício de dois pavimentos, que dialogue com o entorno imediato e viabilize uma distribuição programática de forma horizontal, de maneira a facilitar a mobilidade de fluxo dos usuários além de potencializar a interface programática, sempre importante no tema da formação educacional. Entendemos que ações pedagógicas são proporcionalmente potencializadas quando a espacialidade oferece compartilhamento visual.

Nesse sentido, a tríade de programas fundamentais: salas de aula, laboratórios e auditório, estariam interligadas por circulações generosas funcionando como uma contínua área de vivência, estrategicamente distribuídas de maneira a responder a

	SENAC Araçatuba PROPOSTA ARQUITETÔNICA MEMORIAL CONCEITUAL	FOLHA: 6 9
	CONVITE Nº 14249/2014	

essa intenção, mas ao mesmo tempo, não gerar conflito em relação ao controle de acesso de entre uso público e restrito.

O programa localizado no segundo pavimento, na área da cobertura do edifício também tira partido das porções de superfície contínua de laje. Na porção maior está contida todo programa esportivo; quadra, vestiários, apoio (pode ser usada como área complementar de lazer – bebedouros, bancada para churrasco etc) e depósito.

O fato do prédio ser horizontal pode ter a acessibilidade resolvida por rampas sem a necessidade de elevadores.


Organização do programa

A horizontalidade do espaço e a articulação desejada para as unidades nos orientou a dar continuidade a lógica assimétrica do eixo de acesso do edifício existente.

Neste sentido, uma condição fundamental para setorização programática do novo edifício, já que a assimetria de área provocada pelo eixo de circulação, naturalmente, dividiu o pavimento em três porções; sendo a primeira e maior para abrigar programa de salas de aula e laboratórios, a segunda o vazio assimétrico - continua ao eixo de circulação - contendo a vivência e foyer (programas de acesso livre) e a terceira porção para auditório e área administrativa.

É importante salientar que sugerimos que o eixo de circulação e vivência seja construído como uma passarela levemente elevada, construída em estrutura metálica e piso de placas cerâmicas, em nível com o edifício existente, promovendo a acessibilidade universal além de potencializar a continuidade de uso entre as unidades. Essa hipótese sugerida em nosso projeto acaba por se reproduzir para outros dois programas; gastronomia e auditório, já que, em nosso entendimento possuem vocação para compartilhamento de uso ao ar livre.

A circulação vertical também se dá a partir do eixo da vivência, através de uma lógica de rampas que atendem as normas de acessibilidade, sem a necessidade portanto de elevadores e, por estar inserida como protagonista do espaço, como uma via pública, assume um caráter equânime de circulação principal e universal.

	SENAC Araçatuba PROPOSTA ARQUITETÔNICA MEMORIAL CONCEITUAL	FOLHA: 7 9
	CONVITE Nº 14249/2014	


Sistema construtivo

Procuramos desenvolver uma lógica construtiva que trabalhe a construção de forma limpa e sem desperdícios. Por isso optamos por um sistema pré-fabricado de componentes industrializado que compreenda estrutura e demais elementos de fechamentos. Nesse sentido a edificação parte de uma modulação de vãos convencionais modulados pelos eixos longitudinais de 7.5m e, transversais de 10m para as salas e 8m para o eixo central, o que permitiria a utilização tanto da utilização de estrutura de concreto como de aço. Os vedos: lajes, painéis de fechamento e caixilhos são modulados a partir dessa lógica. A excessão está no vazio da vivência, onde a poética do projeto deve ser impositiva. Duas empenas de concreto conformam o vazio com uma sùtil inflexão, suportam o peso da cobertura composta de perfis metálicos e fechamento translúcido, acentuam a atmosfera institucional da edificação.

No intuito de condicionar resistência e perenidade balanceando o dilema custo x benefício, procuramos trabalhar com poucos materiais que respondam bem a esse contexto, como o concreto, cerâmica (piso elevado e brise) além dos componentes metálicos presentes nas ferragens de fixação, estrutura de cobertura e caixilhos. Deixamos a edificação “solta” do solo para evitar movimentos abruptos de terra durante a obra, que certamente trará vantagens significativas para a vida do edifício, pois evita a umidade ascendente do solo, favorece a convexão de ar nos ambientes, e fundamentalmente viabiliza a execução de uma galeria técnica para infraestrutura e manutenção predial que será explicada nos temas dos parágrafos seguintes.

Eficiência energética

Este estudo preliminar busca conciliar e incorporação sistemas e equipamentos que dotem a edificação para uma maior eficiência energética, atenta ao tema da crise climática que pede ação efetivas e urgentes. Desta maneira, o edifício procura trabalhar a iluminação e ventilação natural para minimizar o consumo de energia de iluminação artificial e do uso constante de ar-condicionado hoje equivocadamente normalizado em muitas instituições.

	SENAC Araçatuba PROPOSTA ARQUITETÔNICA MEMORIAL CONCEITUAL	FOLHA: 8 9
	CONVITE Nº 14249/2014	

A cobertura metálica do foyer é constituída de perfis em “V” de abas desiguais que fazem o papel estruturante das placas de vidro, mas fundamentalmente funcionam como captadores de água de chuva para reuso além de suporte para placas solares. O perfil de geometria irregular acaba também por funcionar como um conjunto de brises: anteparos para evitar a incidência direta de raios solares na vivência e assim evitar o efeito estufa do ambiente.


Manutenção Predial

A edificação é dotada de uma galeria inferior que deve funcionar com eixo de infraestrutura para alimentação todo o programa da edificação (elétrica, ar-condicionado, água, esgoto, gás e outros insumos caso seja necessário para os laboratórios) que serão conduzidos através de shafts estrategicamente localizados nas duas extremidades do prédio para levar as tubulações para os pavimentos acima. Nesta galeria também está localizado o reservatório para água de reuso que será alimentada pelo sistema de captação instalada cobertura da vivência.

Restrita ao setor de manutenção, deverá facilitar o trabalho de manutenção por ser um eixo livre que percorre longitudinalmente todo o edifício.

Impacto social

Entender que uma demanda como esta, complementar a unidade existente, pode contribuir com a construção e consolidação de valores cívicos. Atuando como uma força institucional no cotidiano da cidade sem, necessariamente, provocar uma ruptura da característica do entorno, mas transformadora na condição de contribuir com a qualificação urbana que desejamos para nossas cidades. Nesse sentido, acreditamos que ao revelar o novo conjunto, sem muros, apenas com fechamentos leves, que descortine a relação edifício e cidade, é uma forma potente de diálogo permanente com a sociedade. Nos reconhecemos como cidadãos através de nossas instituições e, a arquitetura é certamente uma das ferramentas mais potentes para essa percepção.

	SENAC Araçatuba PROPOSTA ARQUITETÔNICA MEMORIAL CONCEITUAL	FOLHA: 9 9
	CONVITE Nº 14249/2014	