

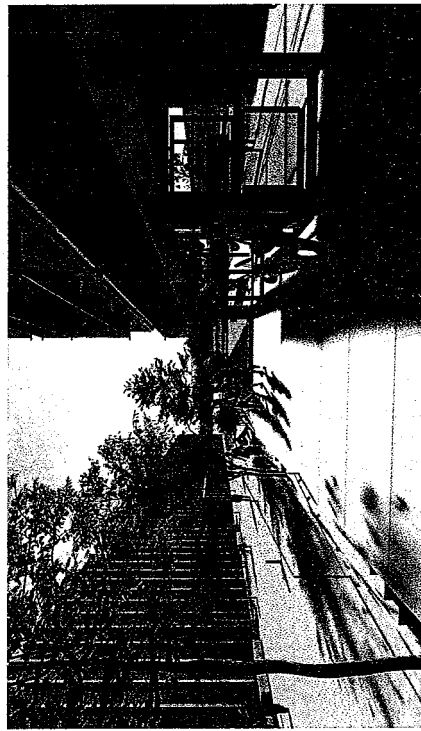
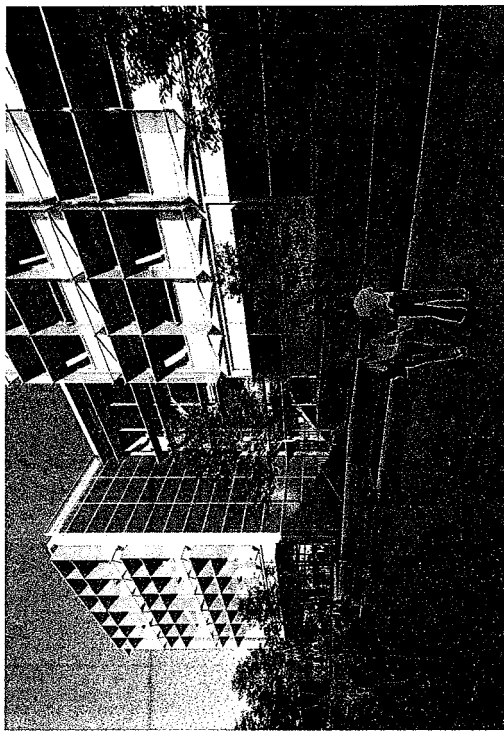
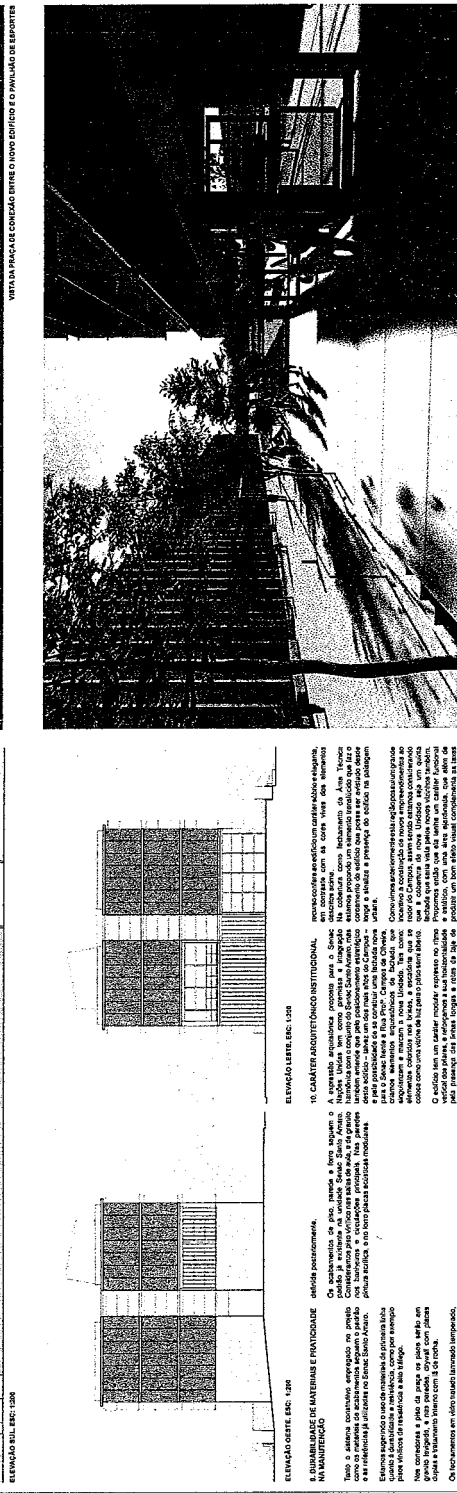
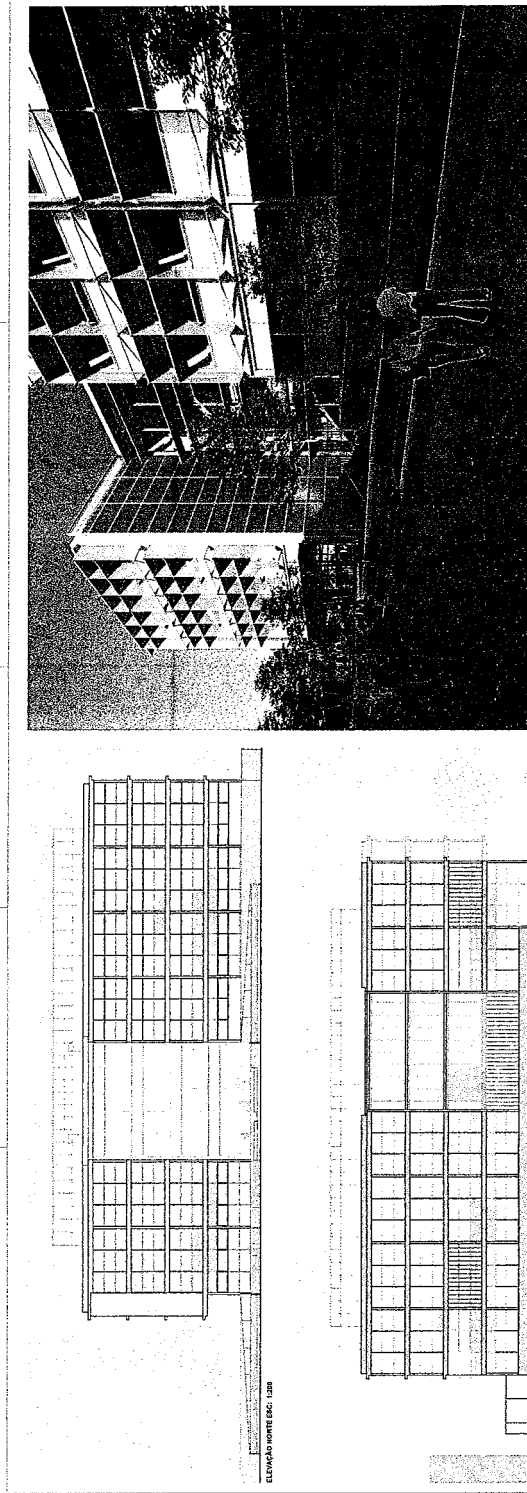
MEMORIAL CONCEITUAL



NAÇÕES UNIDAS | PROPOSTA ARQUITETÔNICA
MEMORIAL CONCEITUAL

CONVITE Nº 14630/2025

FOLHA:
5 | 9



UNI | NAÇÕES UNIDAS

CONCORRÊNCIA 14630/2025

05 | 05

H

O projeto apresentado tem como premissa arquitetônica a criação de um edifício compacto, que aproveita a máxima capacidade construtiva do terreno, com uma volumetria que se insere em harmonia no conjunto edilício existente no Campus Centro Universitário Santo Amaro. A arquitetura proposta tem uma expressão de contemporaneidade e inovação, impressa na escolha dos materiais: concreto, vidro e painéis coloridos.

Dada a necessidade de verticalização do programa proposto e a legislação vigente, as salas de aula acabaram ficando longe do chão. Decidimos então fazer uma reentrância no meio da volumetria, que permita a criação de um jardim interno capaz de levar a presença do verde para perto de todos os andares. Este jardim se configura como um pátio semi interno, que se abre para o exterior e o interior da unidade, criando uma conexão entre as áreas livres ao redor do edifício e ampliando a sensação de se estar próximo ao jardim.


1. INSERÇÃO URBANA.

A partir do estudo da envoltória urbana dos dados do Anexo XIX – estudo de zoneamento, e a visita técnica fizemos as seguintes ponderações:

- Trata-se de uma região que irá se transformar intensamente nos próximos tempos;
- Compreendeu-se que para fins de enquadramento no zoneamento ZDE – 2, por questões de limite máximo do tamanho do lote do Senac Santo Amaro, este lote será considerado como independente do restante do Conjunto. Assim sendo será necessário considerar a Rua Canaveral como entrada, e seu recuo frontal de 5 metros. E o projeto deve conter todos os elementos de programa de forma independentes da unidade Santo Amaro;
- Por outro lado a conexão interna com o Campus é muito desejável posto que os alunos da nova unidade frequentarão as instalações gerais do campus no uso dos programas didáticos e pedagógicos.

Assim sendo, decidimos fazer uma implantação que considera várias possibilidades de acesso ao edifício, criando no térreo um espaço livre, como uma PRAÇA COBERTA que atende 03 entradas possíveis: pela rua Canaveral, pela Rua Prof. Campos de Oliveira e pela rua interna da Unidade Santo Amaro.

2. PROGRAMA DE NECESSIDADES

	NAÇÕES UNIDAS PROPOSTA ARQUITETÔNICA MEMORIAL CONCEITUAL	FOLHA: 6 9
	CONVITE Nº 14630/2025	

Como resultado das decisões de implantação, o edifício assume uma forma retangular com o programa a ser distribuído espacialmente em 4 níveis: Térreo + 3 pavimentos.

Procurou se distribuir o Programa de necessidades de forma a concentrar as atividades de uso mais coletivo e público próximas ao chão, permitindo que estas sejam acessadas por uma população externa a unidade, e a medida de se sobe para os andares, as salas de aula e os laboratórios específicos. As instalações prediais e de circulação ficam concentrada no centro da edificação, visando o princípio da economicidade construtiva e de uso.


Entra-se no edifício por meio desta PRAÇA coberta que articula a possibilidade de três acessos distintos, e cria também um espaço de descompressão e convívio para os jovens e docentes. Dado o alto número de alunos usuários desta unidade entendemos que a PRAÇA é também um espaço útil para evitar aglomerações nos corredores e nas circulações verticais.

No nível do térreo está localizada toda administração, concentrando as atividades funcionais em um mesmo espaço, que permite uma melhor integração entre as áreas e também facilita o acesso dos pais dos alunos e visitantes à Unidade.

3. ORGANIZAÇÃO E FUNCIONALIDADE DO CONJUNTO:

O Fluxograma ocupacional tem como premissa a concentração de atividades análogas em blocos, facilitando a circulação de pessoas – dada a alta densidade populacional da unidade, e a preservação da integridade de funções distintas para que uma não atrapalhe o funcionamento da outra.

Assim decidimos juntar as atividades administrativas e de serviço em um setor no térreo, e distribuir as atividades pedagógicas, seguindo uma lógica do mais público ao mais privado, de acordo com os andares, sendo o 1º pavimento considerado mais público, com salas multiuso e professores, e os outros 2 pavimentos mais dedicados às aulas e laboratórios. Achamos importante, porém deixar duas salas no 1º pavimento para sempre haja movimento e uso neste andar mesmo quando os professores estiverem em sala e as salas multiuso vazias.

	NAÇÕES UNIDAS PROPOSTA ARQUITETÔNICA MEMORIAL CONCEITUAL	FOLHA: 7 9
	CONVITE Nº 14630/2025	

H

As lajes dos pavimentos são divididas em módulos iguais, com um corredor central largo, cujas pontas recebem iluminação e ventilação natural, criando um ambiente agradável de circular. Os módulos são marcados por pilares retangulares, que estão dispostos de tal forma que permitem uma sub divisão das salas flexível, permitindo que o edifício se modifique ao longo do tempo.

Na porção central do pavimento concentramos todas as infraestruturas verticais: elevadores, escadas, instalações hidro sanitárias, e shafts de ar condicionado, visando a economicidade construtiva e a manutenção futura.

4. TÉCNICA CONSTRUTIVA

O sistema construtivo escolhido é o concreto moldado um loco, pois entendemos através da Leitura do Edital, das cartas de esclarecimento e pelo estudo das referências que se trata de um sistema de preferência do Senac. Acreditamos que este sistema é de fácil execução quando pensado na sua reprodutibilidade de fôrmas, portanto escolhemos um sistema de lajes nervuradas tipo “cubeta”, que permite o reuso das mesmas e um sistema de montagem modular que visa a rapidez e eficiência construtiva.


Para os fechamentos estamos sugerindo uma caixilharia de alumínio modular todas com o mesmo tamanho. No peitoril e nas bandeiras superiores, esta caixilharia se fecha com paredes de drywall e no meio com vidros fixos e móveis segundo a preferência do cliente.

As divisórias internas serão todas em drywall duplo com camada acústica no seu interior. Este sistema permite uma construção mais ágil, seca, rápida e eficiente. Além de permitir uma adequação espacial quando necessário sem prejuízo da estrutura principal do edifício.

Para fazer a proteção solar e térmica dos elementos de caixilhos estamos propondo brises metálicos, com chapas em aço galvanizado expandido pré pintado. Este material é de alta durabilidade e não exige constante manutenções.

5. CONFORTO AMBIENTAL

A orientação solar do edifício favorece as fachadas principais a maior face de luz natural. Assim nos ambientes de maior permanência – as salas de aula – temos uma incidência solar que permite um menor uso de luz artificial e ar condicionado.

	NAÇÕES UNIDAS PROPOSTA ARQUITETÔNICA MEMORIAL CONCEITUAL	FOLHA: 8 9
	CONVITE Nº 14630/2025	

A distribuição espacial coloca todos os ambientes perto de uma janela. Mesmo espaços com uso menos “nobre” tais como banheiros, corredores e hall de elevador, possuem sempre uma face iluminada naturalmente.

O sistema de ar condicionado está previsto para alimentar todos os ambientes pedagógicos e administrativos de modo permanente. Porém estes espaços possuem a possibilidade de aberturas nos caixilhos de forma que se crie um sistema de ventilação cruzada nos ambientes e assim evita se o uso intenso do sistema.

6. ECOEFICIÊNCIA


A volumetria proposta permite que os sistemas de eficiência energética funcionem com o uso de técnicas passivas complementadas com as soluções sistêmicas de energia e climatização, tais como ventilação cruzada e sombreamento dos caixilhos por meio de brises metálicos.

Como forma de complementar a proteção da fachada nordeste, estamos propondo que os vidros tenham tratamento de proteção contra calor e luz. Este material apesar de ter um custo de compra maior que o vidro laminado comum, tem um benefício direto no consumo de energia para a climatização do ambiente.

Em todos os andares há um shaft dedicado a sistemas digitais, que podem abrigar soluções de controle de automação para de temperatura e consumo de água por pavimento.

7. CARÁTER ARQUITETÔNICO INSTITUCIONAL

A expressão arquitetônica proposta para o Senac Nações Unidas tem como premissa a integração harmônica com o conjunto do Senac Santo Amaro, mas também entende que pelo posicionamento estratégico deste edifício – talvez um dos mais altos do Campus – e pela possibilidade de se construir uma fachada nova para o Senac frente à Rua Profº. Campos de Oliveira, criamos elementos arquitetônicos de fachada que singularizam e marcam a nova Unidade. Tais como: elementos coloridos nos brises, a escadaria que se coloca como uma vitrine de luz para o pátio semi aberto.

	NAÇÕES UNIDAS PROPOSTA ARQUITETÔNICA	FOLHA:
	MEMORIAL CONCEITUAL	9 9
	CONVITE Nº 14630/2025	